

東莞台商子弟學校申請設立厚街校區計畫書

2011年11月17日校長室訂定

壹、籌設緣起

愛就是「在別人的需要上，看到自己的責任。」11年前，一群具有「企業社會責任」的珠三角臺商鄉親，捐資興學，出錢出力，展現無私奉獻的大愛精神，創建了一所具歷史意義的學校。2010年12月17日，東莞臺校（以下簡稱臺校）舉辦十週年校慶活動，兩岸各界帶來滿滿的肯定與祝福，全體教職員工生帶著「感恩、榮耀、責任」之心情，透過慶典活動回顧及傳承臺商「開拓、進取、大愛、創新」之精神。

臺校走過十餘載，為臺商提供一個無後顧之憂的教育環境，圓了許多臺商家庭的團圓夢，安定臺商社群在異地發展。過程中，雖經大陸新勞動合同法、全球經濟風暴的挑戰，在辦學品質不斷提升下，學生人數逆勢成長，從698人成長至今1,958人，這代表臺商社群肯定本校的辦學成果。目前臺校有1,400多個臺商家庭，為廣東2.4萬家臺資企業永續發展，提供無後顧之憂的海外投資與經營環境。基於此，臺校2005年、2010年校慶活動時，分別獲「臺灣教育部」頒「臺商辦學典範、臺灣教育櫥窗」之殊榮；2010年獲「廣東教育學會」頒「廣東省民辦教育突出貢獻獎」，2011年獲「東莞市教育局」頒「東莞市先進民辦學校」。此一辦學績效從近年的生源增長可看出（如圖1）。

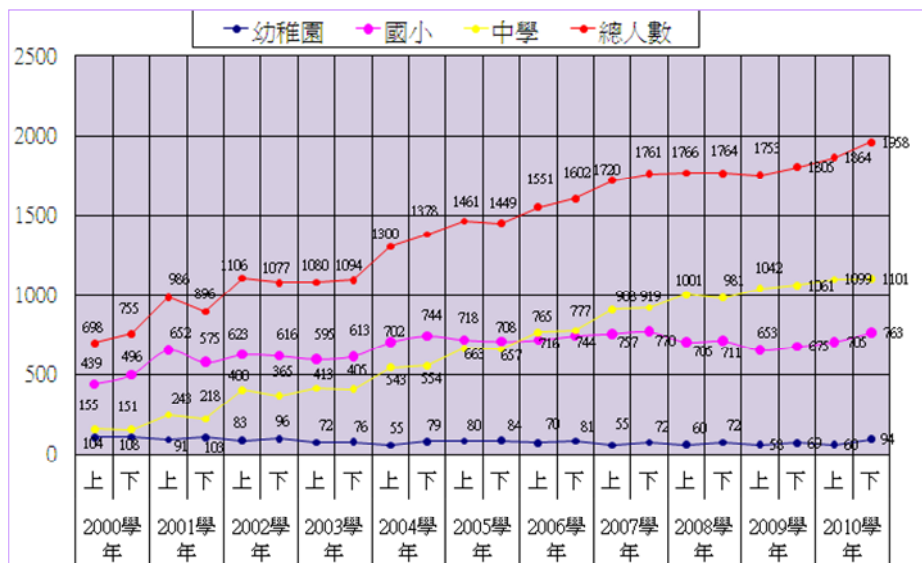


圖 1 2000-2011 年學生人數

東莞臺校以「全人發展」的教育理念，來培養臺商新世代，積累 11 年的教育成果，受到各界人士讚譽。生源增長象徵兩個意義：第一，臺校的辦學理念獲得臺商社群的認同，臺校的升學多元路徑及成績，以及重視品格及英語教育的舉措，得到廣大家長及學生的肯定；第二，最近四年，珠三角臺商經歷大陸投資環境的遽變（新勞動合同法、西部大開發、民工荒、環保要求、加薪潮）及全球經濟風暴的侵襲，在廣東省政府、東莞市政府、東莞臺協提出「產業轉型升級」政策，協助臺資企業從「環保綠能、政策法規、品質意識、人力資源、內銷市場」等層面轉型升級，來面對產業環境的大改變，使臺商能長期在珠三角扎根，間接穩定了臺校的生源。

從近幾年轉學生的來源分析，主要以來自「大陸當地學校」為主，該現象說明臺校辦學品質受到珠三角臺商社群的肯定。當前臺校學生人數達飽和，近 200 多位臺商子女排隊等候入學，而在厚街、虎門、長安等鎮區亦有近 300 位臺商子女因想通學而未就讀臺校，這些鎮區的臺商鄉親希望臺校能在該區的適中點開設分部，讓他們的子女能就近入學，接受臺灣國民教育。此刻臺校擬向臺商投資設立的「厚街小牛津學校」租用校舍，申請在「東莞市厚街鎮」開設「東莞臺校厚街分部」，一方面解決校本部人數飽和，軟硬體建設不足之問題；另一方面也滿足廣大珠三角臺商子女接受臺灣教育之需求。基於此，臺校會以「延續、深化、創新」之精神，抓住發展的優勢機遇，順勢創造更優質的教育環境，以量變求質變，以品質求生存，以特色求發展，以創新求突破，為學校永續發展注入源源不絕的動能。

貳、發展方向與特色

一、圓滿天倫之樂，優化投資環境

中國大陸自 1978 年改革開放後，沿海都市的經濟迅速發展，陸續開始有臺商前往大陸地區投資設廠。1990 年代開始，臺灣人力成本提高，大批廠商移到大陸。臺商到大陸經商，常是「成就事業、破碎家庭、犧牲健康」，為解決此一問題，1995 年，東莞臺協成立「教育事業委員會」，開始籌辦臺商學校事宜。時至 2000 年，學校董事長葉宏燈先生提出「培育優質子弟、增進家庭和諧、推動公益活動、加強文化交流」的創校宗旨，獲得兩岸政府及各界社會人士的支持，成立了第一所「非營利」性質的臺商學校，不僅圓了臺商家庭的團圓夢，也優化東莞的投資環境，使更多的臺商到當地投資設廠。目前學校設有董事會、校長室、

中學部、小學部、資訊圖書中心、生命力教育中心、國際教育推廣中心、總務處、人事室、主計室及臺北辦事處。校園硬體建築有麗德樓、明德樓（小學教學樓）、厚德樓（中學教學樓）、中小學學生宿舍、餐廳樓、教職員工宿舍、生命力學習營地、高爾夫球練習場、室內溫水游泳館。

二、六育孕育全人，成長卓越創新

為創辦一所臺商典範學校，培育優質的臺商新世代，首任校長吳燦陽先生提出「全人教育、溫馨校園、終身學習」三大辦學理念，經過全校教職工努力三年的拓荒耕耘，為學校發展立下厚實的基礎。接任校長陳金粧女士承先啟後，揭櫫「全人教育：自信心、人文情、包容力、國際觀、競爭力」的發展願景，並以「策略聯盟、知識管理、資訊科技」作為學校的經營策略。在「策略聯盟」方面：透過良善關係的建立，促使資訊交流共用，協助教師專業成長，促進教育文化交流，提供學生多元學習管道；在「知識管理」方面：形塑學習型的組織文化，保存成員的豐富經驗，營造內部學習的氛圍；在「資訊科技」方面：形塑無障礙的溝通環境，多元的學習情境，以及無疆界的學習場所，達成知識的獲取與創新。而為具體實踐願景目標，學校提出「六育教育」的辦學特色：「落實生活教育，培養學生獨立自理」、「開辦才藝教育，展現學生多元智慧」、「運用探索教育，厚植學生挫折容忍」、「融入環境教育，涵化學生愛人敬土」、「藉由資訊教育，教導學生自主學習」、「透過語文教育，開拓學生多元視野」。藉由前述教育理念與方法，全體師生在這所得來不易的校園裏，孜孜不倦地灌溉，使學校往「成長、卓越、創新」的辦學目標邁進，不管在升高中、大學的表現，抑或校外資訊、語文及才藝比賽，皆有亮麗的成績。

三、兩岸融合種子，文化交流平臺

位處大陸地區辦學，集兩岸及國際教育優勢，培養具備宏觀視野的學子是我們的目標。為此，學校搭建兩岸及國際文化交流平臺，使關心臺商子女教育、大陸教育及臺灣教育的政府、學術、文化團體及個人，能藉由學校平臺，增益彼此認識，促進文化融合，歷年已有六千餘人參訪本校，同時也舉辦過兩岸教育論壇、名師教學交流、教育專業人員互訪、中華文華傳承與雲南少數民族助學活動、學生標竿學習活動、學校民族誌研究、臺商文化年活動、臺商薪傳講座等。

四、臺商典範學校，歷史使命發軔

創立東莞臺商子弟學校是歷史的宿命，從懷胎待產，到現在已能站立奔跑，一路走來，學校莫不感受到社會各界人士的殷切呵護，而我們也本著感恩學習的心，發揮眾志成城的願力，逐步打造學校，從無到有，從一苗到一樹，從一磚到

一樓。而今學校已發展出從幼稚園到高中的完整教育體系。艱辛的歷程，讓董事、創校志工及教職工生寫下共同成長的動人故事，誠如葉宏燈董事長所言：「我們是一群寫歷史的教育者」，寫歷史的人是具有使命感的知識份子，會懷抱著真善美的教育理想，以具體的行動去實現它。臺商學校從追夢到圓夢，讓夢想實現的這一段路，是歷史的見證，每一刻的努力與用心，都是一種感動與榮耀。學校上至八塊錢的董事長，下至廚房負責膳食的職工，都在自己的工作崗位上，孜孜不倦地用「愛」來灌溉這片教育淨土，而學生就在眾人的關懷下，持續不斷地成長，逐步邁向成功之路。相信這所臺商典範學校在兩岸政府及社會人士的呵護下，將在兩岸教育史上，留下絢麗多彩的足跡。

參、厚街校區招生規劃與課程內容

一、招生對象：國小一至六年級學生

二、招生區域：以東莞市厚街鎮、長安鎮、虎門鎮及深圳市為主

三、教育方向

(一) 落實品格教育，培養勤勞進取和感恩惜福的好習慣

(二) 加強語文教育，提升中文和英語聽說與讀寫的能力

(三) 建構資訊環節，強化學生在資訊科技的溝通與應用

(四) 發展多元才藝，豐富學生課餘生活和形塑藝術氣質

(五) 結合探索活動，形塑成功者的人格特質與生活技能

(六) 開展國際交流，拓展學生國際視野和增進外語能力

(七) 實施學習護照，提升學生九年一貫課程的基本能力

(八) 強化專業發展，精緻教師教學以確保學校辦學品質

四、課程教材：根據臺灣九年一貫課程綱要，使用康軒教材。英語則使用劍橋教材。

五、校本課程

(一) 英語教育：強化英語及國際化教育，培養學生具全球移動的適應能力。

- (二) 探索教育：每月一次回東莞臺校校本部「生命力學習營地」體驗「10 階 30 級」的活動課程，透過做中學、學中做的歷程，激發學生的生命潛能，促進身心均衡發展，培養倫理和諧、尊重弱勢文化及開創胸懷格局。
- (三) 才藝教育：開設「鋼琴、古箏、小提琴、美術」等個別課，定期舉辦考級檢定及才藝發表會。

參、教學及行政單位之規劃

一、校本部：行政及教學單位：如圖 2 所示

二、厚街校區

(一) 行政單位：由校本部人員承辦，並每週期派員赴分辦辦理相關業務。

(二) 教學單位

1. 設厚街校區教導主任 1 名，每班 1 名臺籍合格教師擔任導師。
2. 英語、美術、音樂、體育、資訊等科目之任課教師，以大陸籍及外籍教師擔任為主。

(三) 未來規劃：依學生人數及校務經營之需要，根據《國民教育法》及《國民教育法實施細則》，調整組織結構。

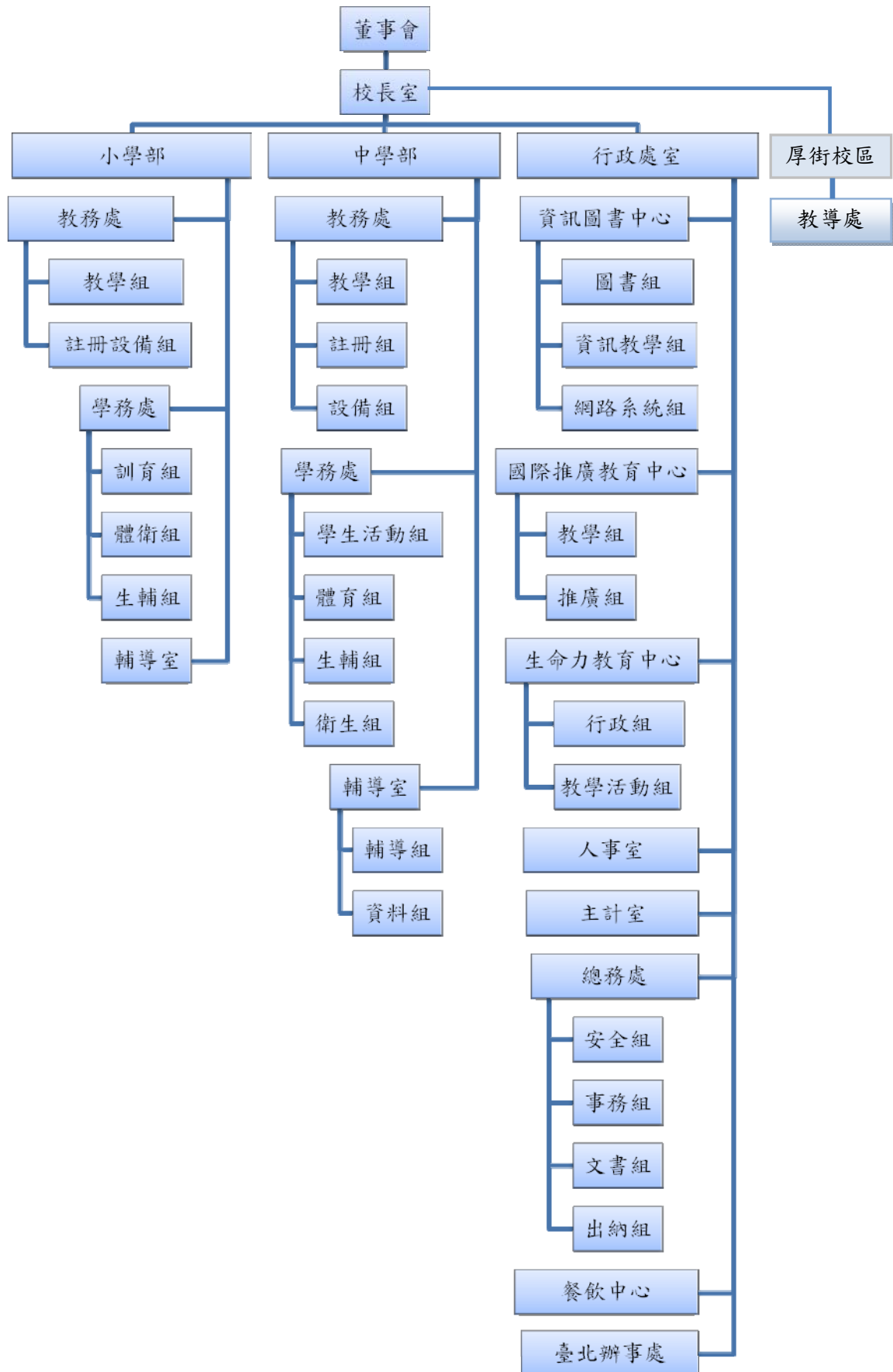


圖 2 本校組織架構

肆、學校現況及厚街校區規劃

一、學校現況

(一) 學生人數

幼稚園 48 人、國小 846 人、國中 617 人及高中 510 人，合計 2,021 人。

(二) 班級數

幼稚園 3 班、國小 25 班、國中 15 班及高中 14 班，合計 57 班。

(三) 人員編制

教職員工共計 380 人(台籍 121 人，陸籍 251 人，外籍 8 人)。包含教師 136 人、生活輔導教師 52 人、行政及職員工 192 人。

(四) 組織結構

1. 董事會：本校董事是由企業與文教人士組成，一共 45 位，其中企業人士 33 位，文教人士 12 位。
2. 行政單位：本校設有中學部(教務處、學務處、輔導室)、小學部(教務處、學務處、輔導室)、資訊圖書中心、國際推廣教育中心、生命力教育中心、秘書室、人事室、主計室、總務處、餐飲中心、台北辦事處。

(五) 校舍建築

校園佔地總面積為 1,378,452 平方米(共約 206.8 畝，校本部 87,365.7m²，新校地 31,813.5 m²，生命力學習營地 18,666 m²)，建築總面積為 66,123 平方米。目前硬體建築有：麗德樓(原科技樓)、厚德樓(中學部教學大樓)、明德樓(小學部教學大樓)、中學部學生宿舍樓、小學部學生宿舍樓、教師宿舍樓、餐廳樓、生命力學習營地、室內溫水游泳館、高爾夫球練習場、中華文化館及台灣文化教育館。

二、厚街校區開設班級、師資規劃及時程

厚街校區設部主任 1 人，組長 1 人，國小導師各班 1 人，由臺籍合格教師擔任；英語、美術、音樂、體育、資訊則由大陸籍合格教師擔任。預計規模如表 1 所示：

表 1 厚街校區發展規模

學年	學程	年級	班級數	導師	科任	教師兼行政	文員	合計
2011	國小	1-6	6	6	5	2	2	15
2012			12	12				21
2013			18	18				27
備註	師資及行政人員若不足，校本部隨時支援。							

(一) 2011 年 2 月正式設立東莞臺校厚街校區

(二) 2012 年 8 月各年段設立 2 班

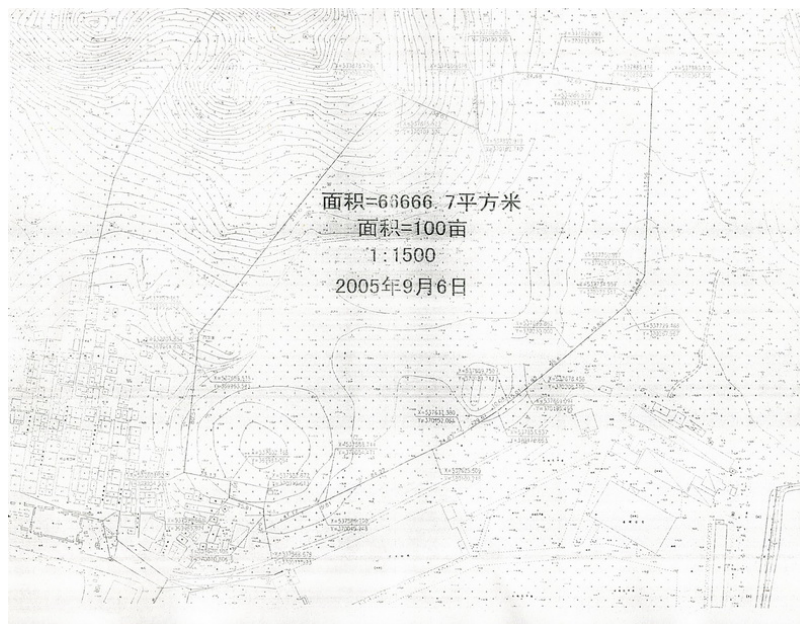
(三) 2013 年 8 月各年段設立 3 班

伍、圖書、儀器等教學設備設施之規劃

圖書方面，校本部將以圖書巡迴車方式，定期運送課外讀物、教學參考書籍供師生使用。儀器等教學設備設施直接向厚街小牛津學校租用。

陸、土地清冊、位置圖及環境說明

一、土地清冊



二、位置圖及環境說明

東莞臺校「厚街校區」位於廣東省東莞市厚街鎮汀山管理區的坑口村「小牛津學校」，介於廣州市與深圳市之間，由廣深高速公路厚街出入口下，右轉博覽大道，在汀環路右轉，並於東暉街左轉即到，交通極為方便。學校附近為一片荔枝林，環境優美，寧靜而沒有市區的吵雜喧鬧，是學習的好場所。

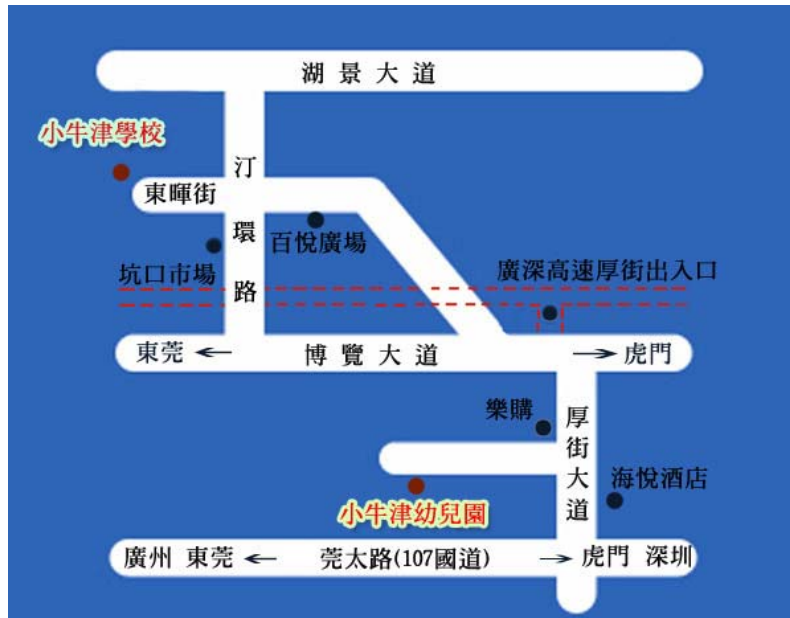


圖 3 學校位置圖

柒、土地所有或同意使用之證明文件

自建证明

厚街小牛津学校属于租地自建学校

法人代表: 杨支玲

举办者: 杨支玲

日期: 2007年9月25日

厚街镇文教办

杨支玲



日期: 2008年1月29日

捌、財務規劃、經費來源及其證明文件

玖、厚街校區校舍之配置

東莞臺校厚街校區向厚街小牛津學校租用校舍，包括 6 間普通班級教室，共用專科教室及戶外設備設施。其主要校舍配置如圖 4：

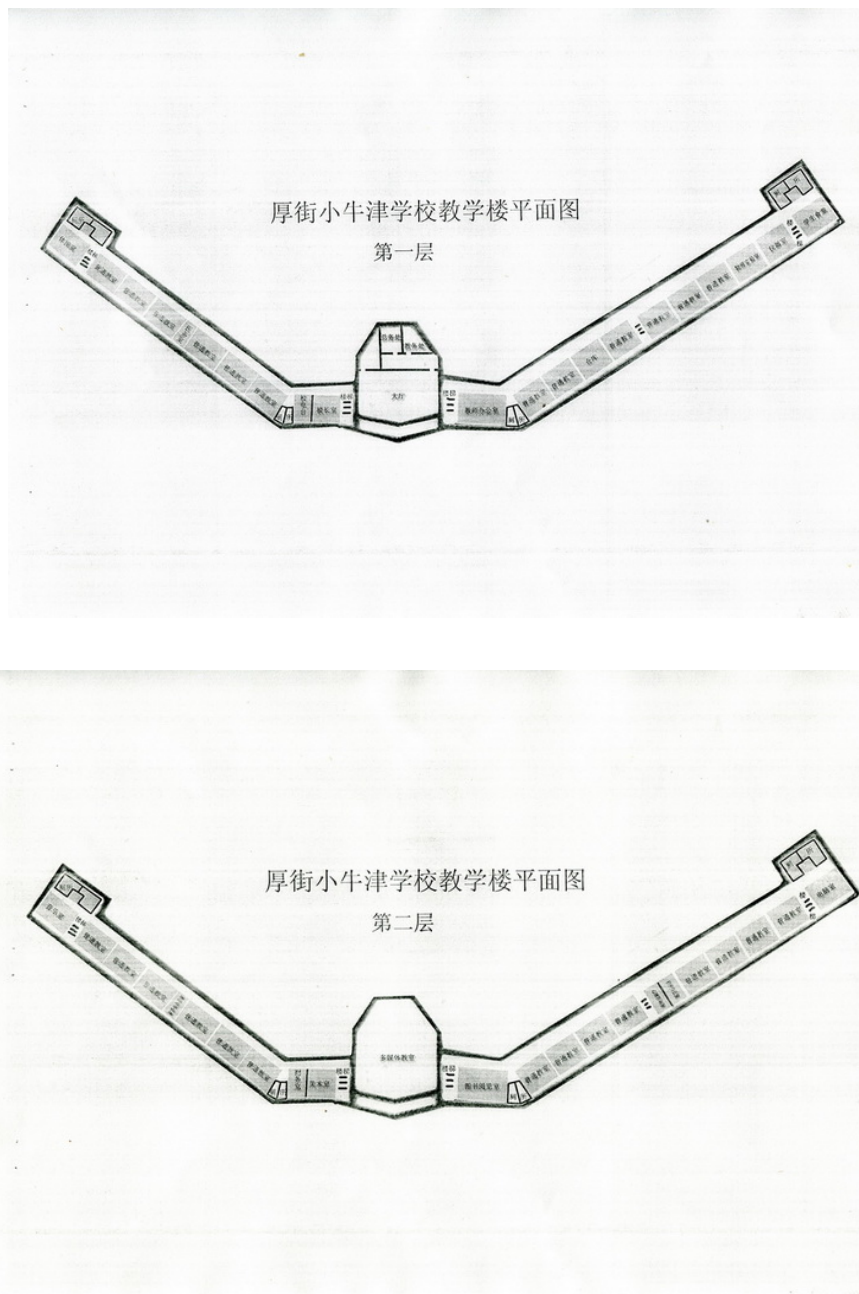


圖 4

拾、與本校相互關係之規劃

如表 2 所示：

表 2 厚街校區與校本部之關係

項 目	厚街校區與校本部之關係
人員編制	視厚街校區學生人數規模，由分部主任向校長建議相關部門編制及員額。分部部分行政人員由校本部兼任，師資視情況由校本部支援。
人員晉用	人員聘用依學校人事相關規定辦理。
財務規劃	依班級數及教職員工編制編定預算，報校本部董事會核定。重視分部辦學績效，增加生源規模，使財務自給自足。
財務管理	組長兼管出納業務，負責分部財務管控與經費收支作業，惟必須送校本部會計審查，校長核定。
學籍管理	學生學籍依校本部規定辦理登錄，並呈教育部。
課程教學	配合校本部行事曆，重大活動回校本部參加活動。校本部隨時給予人力支援。
對外關係	建立良好親師關係，爭取臺商社群認同。分部對外事項，一律由校本部辦理。

拾壹、結語

東莞臺校的下一個黃金十年，將從「人才、制度、行動」層面轉型升級，透過「創新強校、文化興校、環保護校、科技安校」的教育途徑，鋪陳出「教師專業化、學生國際化、學校科技化、校園家庭化、教學精緻化、學習未來化」的願景圖像。在東莞市厚街鎮「設立東莞臺校厚街校區」是臺校向外擴展、向上提升的重要一步。而為更多珠三角臺商家庭提供臺灣政府認可的臺商子女教育，更是臺校的辦學初衷。東莞臺校在董事會「公益辦學」及「感恩領導」的感召下，全體教職員工生及家長將一如既往，以「我們是一家人」的精神，在「校本部」及「厚街校區」傳承臺灣教育之特色，創造出「感恩、感動與榮耀」的校園文化，為東莞臺校下一個黃金十年，打造出百年大業的發展基石。