

學群放大鏡

學群放大鏡

第一節 |
18學群
速速配

選擇科系的特點

18學群初階攻略

第二節 |
18學群
雲端漫遊

認識學群／學類

探索學系

未來出路

這個科系 並不是你想的那樣！

許多人因為不瞭解科系的實際情形而以直覺或刻板印象定義該科系的學生，往往令人啼笑皆非。這些問句，你聽過嗎？

政治系
以後想要從政？

心理系
你知道我現在在想什麼嗎？

大氣系
你覺得剛剛的地震，大概有幾級？

資工系
可以幫我修電腦嗎？

機械系
以後想當黑手？

法律系
你記憶力很好喔，以後要當律師？

醫學系
我最近頭痛、頭暈、胸悶，這是什麼毛病？會不會很嚴重啊？

中文系
這個字怎麼唸？怎麼寫？

幼保系
以後要去兒童臺當昆蟲哥哥／水果姊姊嗎？

航海系
你們以後都要當航海王喔？

電機系
你會不會修電腦？

戲劇系
表演一下三秒落淚！來個喜怒哀樂四連拍吧！

外文系
可以幫我翻譯嗎？

數學系
幫忙算一下我們平均每個人要付多少錢？

設計系
隨便幫我設計一下

生涯 有議思

資工、資管、電機、電子這些科系，到底有什麼不同？

大眾傳播學群，專業容易被取代，沒優勢？

文史哲學群，沒未來，只能準備考教師或公職？

生命科學系，不能念，沒市場，以後只能賣保健食品？

數理化科系，以後只能當老師或從事研究工作嗎？

資工系是不是正夯？大數據和行動載具普及，自然組念資工系是唯一解？

考滿級分，不讀醫學系太可惜？

設計系，學習累、工時長、薪水低？

醫藥衛生學群，有證照，工作沒煩惱？

想一想

1. 你還聽過哪些有趣的「科系刻板印象」？
2. 你目前感興趣的科系，有什麼常見的刻板印象嗎？

生涯資訊站

刻板印象是指對於某些特定類型的人、事、物的概括看法，形成刻板印象的原因大多是因為我們沒有花時間去瞭解所致。你聽過「傳統性別科系」嗎？有些科系中存在著明顯的性別差異現象，原因可能來自於對性別或科系的刻板印象。關鍵評論網曾針對「男理工、女人文」的科系性別界線議題發表文章，有興趣的同學可以掃描 QRcode 延伸閱讀。

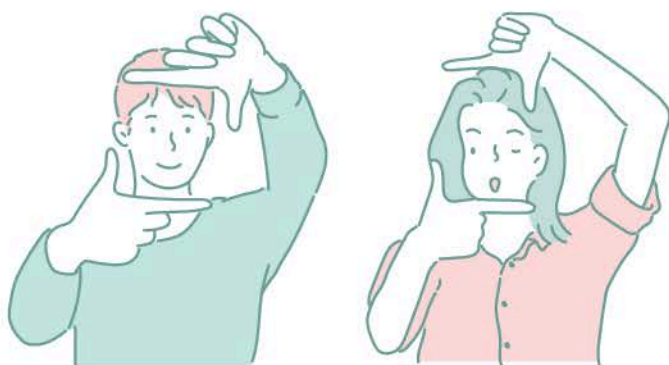


資料來源：懷特艾絲（2015年02月）。〈大學各科系地雷句！小心一秒壞嘴惹怒各系學生！〉，Oops！新鮮事，取自：<https://oops.udn.com/oops/story/6698/707197>。

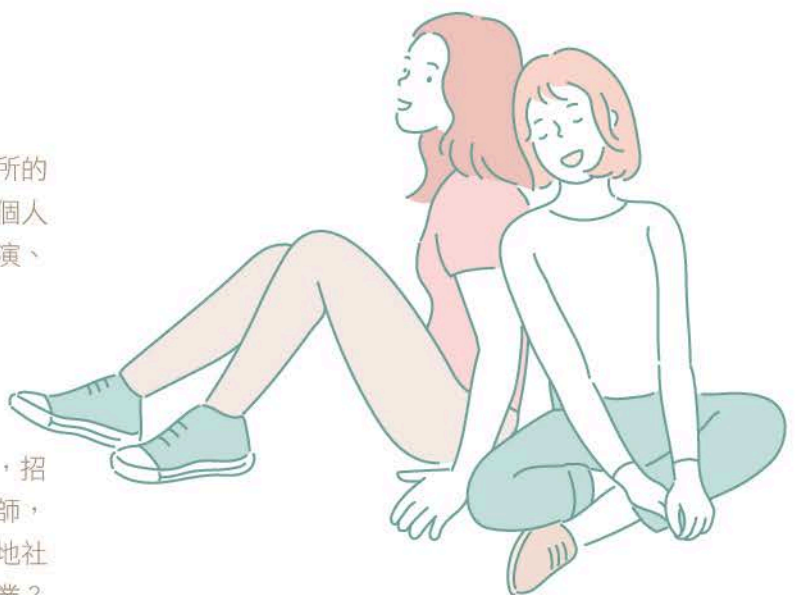
大學學群知多少

學習至此，同學們對於18學群是否瞭解透澈呢？透過小測驗檢視自己對大學學群的認識有多少吧！

1. 請問知名電視劇《白色巨塔》、動漫《怪醫黑傑克》是以哪個學群為題材？
(A)生命科學學群 (B)地球環境學群
(C)醫藥衛生學群 (D)工程學群
2. 近年臺灣食安風暴不斷，重創臺灣的食品工業與餐飲業，卻也讓產業更重視食品的加工處理與檢測，食品加工的技術，屬於哪一個學群的專業範疇？
(A)地球環境學群 (B)生物資源學群
(C)遊憩運動學群 (D)生命科學學群
3. 臺灣多數的大學都有國外交換學生的計畫，透過短期出國留學，除了可增加國際間文化的溝通與學術交流，也可以藉此訓練自己的外語能力。請問哪一學群注重外語的聽說讀寫能力，以及瞭解不同文化的內涵與差異？
(A)外語學群 (B)大眾傳播學群
(C)教育學群 (D)法政學群
4. 農曆七月鬼門開，花蓮縣鳳林鎮每年舉辦「鬼節活動」，吸引各縣市的遊客來「裝神弄鬼」，遊客在充滿日本風味的傳統菸樓街道上遊行，成為淳樸小鎮獨特的風景。「觀光活動的規劃」是哪一學群的專業？
(A)管理學群 (B)藝術學群
(C)建築設計學群 (D)遊憩運動學群
5. 請問「老人照顧系」、「高齡服務學士學位學程」屬於哪一學群？
(A)醫藥衛生學群 (B)社會心理學群
(C)遊憩運動學群 (D)生命科學學群
6. 下列哪個學群與興趣組型「藝術型(A)」差異性較大？
(A)地球環境學群 (B)外語學群
(C)文史哲學群 (D)大眾傳播學群
7. 下列哪個學群與興趣組型「社會型(S)」差異性較大？
(A)醫藥衛生學群 (B)社會心理學群
(C)管理學群 (D)財經學群
8. 配眼鏡的過程從驗光、選擇、試鏡到交件總是耗時冗長，近年來號稱30分鐘快速取件的眼鏡店在各地快速擴店，賦予傳統眼鏡行業新的內涵，變身為「快時尚」品牌！請問，「視光學系」應該隸屬於哪一學群？
(A)工程學群 (B)管理學群
(C)醫藥衛生學群 (D)藝術學群
9. 請問「國立金門大學國際暨大陸事務學系」隸屬於哪一學群？
(A)法政學群 (B)外語學群
(C)文史哲學群 (D)地球環境學群
10. 「誠品書店」成為臺灣觀光旅遊的新指標之一，許多文青喜歡在那裡泡上一整天，請問「文學」與哪一學群較有關係？
(A)文史哲學群 (B)生物資源學群
(C)財經學群 (D)遊憩運動學群
11. 《做工的人》的作者林立青先生是一名建築工地的「現場工程師」，他將工人的心聲淋漓透澈地記錄下來。請問「土木技師」隸屬



- 於哪一學群？
- (A)管理學群 (B)藝術學群
(C)工程學群 (D)生物資源學群
12. 「統一集團」、「奇美集團」等都是總部在臺灣的跨國企業，請問，學習國際貿易事務的「國企系」、「國貿系」屬於哪一學群？
- (A)資訊學群 (B)財經學群
(C)管理學群 (D)大眾傳播學群
13. 「雲門舞集」是臺灣的現代舞蹈表演團體，也是臺灣第一個職業舞團，請問「現代舞蹈」屬於哪一學群？
- (A)建築設計學群 (B)藝術學群
(C)文史哲學群 (D)教育學群
14. 臺灣電競產業近年來蓬勃發展，許多大專校院紛紛設立專班，甚至組校隊參加比賽，請問關於「電腦遊戲設計」屬於哪一學群？
- (A)工程學群 (B)數理化學群
(C)資訊學群 (D)建築設計學群
15. 輔仁大學織品服裝學系在2017年走上國際，畢業生的設計作品登上倫敦時尚週，隸屬於「建築設計學群」的織品服裝學系與下列何種興趣組型較無關？
- (A)實用型(R型) (B)藝術型(A型)
(C)企業型(E型) (D)研究型(I型)
16. 《十二夜》講的是彰化員林流浪狗收容所的故事，許多導演會透過影劇作品來傳達個人理念或吸引民眾重視社會議題，請問導演、製片、燈光等劇組人員隸屬哪一學群？
- (A)文史哲學群 (B)資訊學群
(C)生命科學學群 (D)大眾傳播學群
17. 「TFT 為台灣而教」為改善教育不平等，招募許多跨領域人才到有需求的地區當教師，用兩年時間在第一線耕耘、學習，與在地社區協力。請問教授知識是哪一學群的专业？
- (A)文史哲學群 (B)外語學群
(C)社會心理學群 (D)教育學群
18. 管理學群一直是熱門的學群選項，畢業後的職業選擇十分多元，但是要在眾多管理人才中脫穎而出，難度反而更高。請問，管理學群與下列何種興趣組型較無關？
- (A)社會型(S) (B)實用型(R)
(C)企業型(E) (D)事務型(C)
19. 「生化科技學系」是融合生物與化學兩大基礎學科的學系，生化科技是以生物體為研究對象，運用化學作為實驗的工具，課程包含生物科技、結構生物學等，請問「生化科技學系」隸屬於哪一學群？
- (A)生命科學學群 (B)生物資源學群
(C)地球環境學群 (D)醫藥衛生學群
20. 李遠哲博士以分子角度來研究化學反應的動力學，於1986年得到諾貝爾化學獎，是首位獲獎的華人及臺灣人，請問李遠哲博士的專業屬於哪一學群？
- (A)工程學群 (B)生物資源學群
(C)教育學群 (D)數理化學群



1-5 : CBADB 6-10 : AACAA
11-15 : CBBC 15-20 : DDBAD
: 參考答案

|| 第一節 ||

18 學群 速速配

「有眼界，可以判斷什麼是重要的東西。有能力，可以靠自己把這東西學起來。有玩心，能將自己志業玩得精采萬分。」

——葉丙成《為未來而教》

1 選擇科系的特點

面對兩千多個大學科系，你是不是常感到困惑，自己適合什麼科系？哪些科系前景看好？該從哪裡開始認識科系？選擇大學校系其實就是一種**未來生活型態**的選擇，每個專業背後都代表一種看世界的價值觀與分析事物的邏輯。何倫認為，生涯選擇就是個人的人格特質在工作世界中的表現與延伸，每個人會被能滿足個人需求的職業所吸引，若以何倫的說法來看，選擇大學科系有以下幾個特點：



選擇校系，是一種人格特質的表現。

例如：選擇工程學群的同學，大都擁有何倫興趣代碼「實用型(R)」的人格特質。



就讀相同校系的人，有相似的人格特質與個人發展史。

例如：就讀工程學群的同學，人格特質大都是「實用型(R)」，直率、穩定、自然、實際，並且從小就喜歡動手操作機械，以具體實用的能力解決問題。



由於同一校系的人格特質，對於各種情緒與問題的反應方式也大致相似，因此塑造出特有的校系氛圍。

例如：工程學群的同學致力於如何讓理論知識成為現實，所以該系的氛圍即是強調實用、設計、分析、製造出具體可用的器具，讓人類的生活更美好。



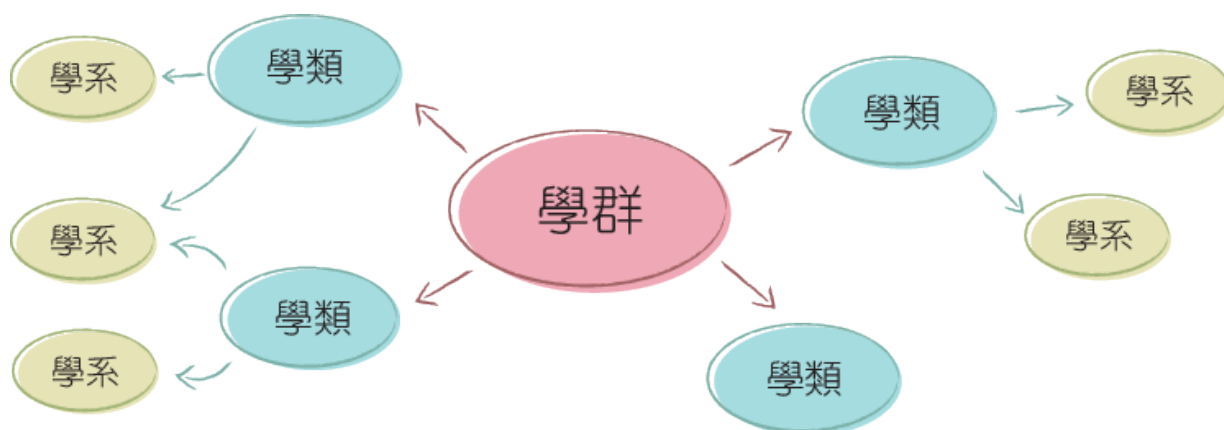
個人對於未來科系的滿意程度、科系穩定性與科系學業成就，取決於個人人格特質與校系環境之間的適配性。

例如：實用型(R)的同學選擇工程學群，因為人格特質和工程學群的要求一致，因此對於該學群的滿意度高，也可能會有較高的學業表現。

圖 5-1 選擇科系的特點

2
18 學群
初階攻略

大考中心將上千個科系依性質分為 18 學群，每個學群再細分為學類，學類下則是較為相關的各學系。簡單地說，學群就是個大家族，學類是大家族下的幾個家庭，學系則為家庭內的個人，但是每個學群的分類並非絕對，學群之間還是有關係，只是避免過於紛雜，而做了權宜上的區分。



下頁為 18 學群的簡單介紹，可對照單元 2 的探索結果對這些學群做初步的瞭解喔！



資訊學群

IOH 平台／資訊學群



相關學類	資訊工程、資訊管理、圖書資訊、電子商務、數位媒體設計、資訊傳播等	興趣類型	實用型 (R)、研究型 (I)
Q&A	<p>Q：資訊學群適合哪種特質的人？</p> <p>A：如果推算數學與物理的過程很吸引你，或是操作電腦對你來說易如反掌，資訊學群也許是個好選擇。寫程式是一個無中生有的創作過程，你需要強大的邏輯思考力與數學能力，才能運用程式碼進行創作</p>		

工程學群

IOH 平台／工程學群



相關學類	土木工程、電機工程、電子工程、材料工程、機械工程、化學工程、航空工程等	興趣類型	實用型 (R)、研究型 (I)
Q&A	<p>Q：工程學群適合哪種特質的人？</p> <p>A：如果你喜歡拆解東西來研究、瞭解產品的製造過程及原理，且數學、物理、化學等學科對你而言十分有趣，那麼你可能會喜歡工程學群</p>		

數理化學群

IOH 平台／數理化學群



相關學類	數學、物理、化學、統計、自然科學、數學教育、生化	興趣類型	研究型 (I)
Q&A	<p>Q：數理化學群畢業後是不是只能做研究或當老師？</p> <p>A：根據人力銀行統計數據，數理化學群的畢業生多數還是朝業界發展，基礎學科的扎實訓練，讓各個產業都能見到數理化學群學生的蹤跡</p>		

地球環境學群

IOH 平台 /
地球環境學群



相關學類	大氣科學、環境工程、海洋科學、地質地球與環境科學、地理、綠環境與防災等	興趣類型	實用型 (R)、研究型 (I)
Q&A	<p>Q：地球環境學群的科系涵蓋範圍廣，該如何選擇？</p> <p>A：如果尚未決定專攻的領域，可以尋找未來會進行分組的科系，如地球科學系常在大二以後分為天文、海洋、氣象等組別。如果已確定想專攻的領域，但不知道如何選擇科系，則可以從該系老師的研究論文，或是該系的課程地圖開始瞭解、比較</p>		

醫藥衛生學群

IOH 平台 / 醫藥衛生學群



相關學類	醫學、牙醫、藥學、公共衛生、物理治療、醫務管理、護理等	興趣類型	實用型 (R)、研究型 (I)、社會型 (S)
Q&A	<p>Q：醫藥衛生學群的課程規劃似乎與其他學群不太一樣？</p> <p>A：醫 / 藥學系通常修業年限較長。在課程規劃上多分為臨床、教學與研究，低年級強調醫學人文素養與基礎知識的學習，高年級著重問題導向的基礎醫學與臨床醫學的綜合課程，會有大量的實習課，讓學生站到第一線與病患接觸</p>		

生命科學學群

IOH 平台 / 生命科學學群



相關學類	生物資訊、生物科技、生化、生命科學、生物醫學等	興趣類型	研究型 (I)
Q&A	<p>Q：科系名稱都好像，要怎麼知道某校系的特色或專長？</p> <p>A：雖然系名相似，但觀察各系的課程地圖，會發現自大二起課程會出現差異，如果某系強調「生物」，你會看見與演化、生態有關的課程；如果某系強調「生技應用」，則可能會有生物晶片技術等課程</p>		

生物資源學群

IOH 平台／生物資源學群



相關學類	獸醫、動物科學、森林、海洋資源、食品生技、園藝、農藝、生態等	興趣類型	實用型 (R)、研究型 (I)
Q&A	<p>Q：生物資源學群與生命科學學群的差異是什麼？食品科學跟營養科學又有何不同？</p> <p>A：生物資源學群著重應用，生命科學學群偏重理論。隸屬生物資源學群的食品科學所關注的是食物的加工、保鮮與安全，營養科學則關注食物進入人體後的消化、吸收等生理作用</p>		

社會心理學群

IOH 平台／
社會心理學群



相關學類	心理學、社會學、社會工作、犯罪防治、輔導與諮商、勞工關係等	興趣類型	社會型 (S)、藝術型 (A)
Q&A	<p>Q：社會心理學群的科系好多，該怎麼選？</p> <p>A：首先，需要先明白社會學、社會工作、心理學、心理諮商、輔導等的差別。國內各大學心理學系多不分組，但課程橫跨理論與實務；較少見的醫學社會學系，通常會按教學特色分為研究醫療福利政策的「醫學社會組」，及培養醫療非營利組織人才的「社會工作組」</p>		

建築設計學群

IOH 平台／
建築設計學群



相關學類	建築、工業設計、商業設計、景觀與空間設計、數位媒體設計、時尚與服裝設計、都市計畫等	興趣類型	實用型 (R)、藝術型 (A)
Q&A	<p>Q：聽說讀設計以後沒飯吃，真的嗎？</p> <p>A：當然是假的！設計需要具備綜合能力，畢業後除了進入相關產業公司之外，有許多設計師會自行接案，有收入，生活也具有彈性</p>		

藝術學群

IOH 平台／藝術學群



相關學類	美術、音樂、表演藝術、藝術與設計	興趣類型	藝術型 (A)
Q&A	<p>Q：藝術在臺灣似乎不受重視，畢業後會不會找不到工作？</p> <p>A：隨著社會發展，人們更加重視生活的精神層面，藝術發展逐漸開枝散葉，有愈來愈多藝術科系畢業生選擇進駐藝術村、文創空間，或投入舊社區再造等領域，努力將藝術融入生活</p>		

大眾傳播學群

IOH 平台／大眾傳播學群



相關學類	大眾傳播、新聞、廣告、廣播電視電影、資訊傳播	興趣類型	藝術型 (A)、社會型 (S)
Q&A	<p>Q：傳播隨著科技進步一直在轉變，該如何因應而不被淘汰？</p> <p>A：傳播的精髓不是日新月異的技術，而是「說故事」的能力——用簡單的方式傳達出深遠的想法，若能時時加強專業訓練，掌握新興工具，便不怕被時代浪潮淹沒</p>		

外語學群

IOH 平台／外語學群



相關學類	英語文、歐語文、日語文、東方語文、英語教育	興趣類型	藝術型 (A)、社會型 (S)
Q&A	<p>Q：現在自學語言很方便，讀外語學群有什麼優勢？</p> <p>A：語言需要長時間的累積與培養，透過大學 4 年完整的學習，外語能力可以學得更扎實。當然，只有語言是不夠的，在大學期間也要培養自己的第二專長，不管什麼學群、什麼科系都一樣，都需要及早規劃未來</p>		

文史哲學群

IOH 平台／文史哲學群



相關學類	臺灣語文、中國語文、歷史、文化與產業、史地、哲學、宗教等	興趣類型	藝術型 (A)、社會型 (S)
Q&A	<p>Q：文史哲學群出路狹窄，在資訊科技當道的時代沒保障？</p> <p>A：文史哲學群訓練的是溝通、表達及思辨能力，它們看似是無法對應任何產業的軟實力，但卻是十分核心的能力，只要把基礎打好，再旁修其他專業，就可以有更多元的發展</p>		

教育學群

IOH 平台／教育學群



相關學類	教育、特殊教育、幼兒教育、成人教育、社會科教育、科技教育、英語教育等	興趣類型	社會型 (S)、企業型 (E)
Q&A	<p>Q：少子化之後流浪教師更多了，未來就業感覺沒保障？</p> <p>A：少子化的確造成教師缺額減少，但是國家教育政策會因應社會需求而變動，而且從幼兒、兒童、青少年到成人都有教育需求，特殊教育的對象也涵蓋各年齡層，海外也需要許多華語教育人才</p>		

法政學群

IOH 平台／法政學群



相關學類	法律、財經法律、政治、犯罪防治、行政管理、地政與土地資產管理	興趣類型	社會型 (S)、企業型 (E)
Q&A	<p>Q：法律系不同組別之間的差異是什麼？</p> <p>A：國內法律系多不分組，若分組，則通常細分為專攻法學理論的「法學組」、處理法律實務與訴訟案件的「司法組」、鑽研證券交易、智慧財產等議題的「財經法組」。目前各校的組別分界漸漸模糊，你可以從各校課程地圖中作更多瞭解</p>		

管理學群

IOH 平台／管理學群



相關學類	醫務管理、企業管理、運輸物流管理、科技管理、休閒管理、行銷經營、電子商務等	興趣類型	社會型 (S)、企業型 (E)、事務型 (C)
Q&A	<p>Q：管理學群有很多跨領域科系，如何區分科系之間的差異？</p> <p>A：可以先從科系名稱略知一二，像是醫務管理學系就是在培養醫院中的管理人才，由於這些科系都是針對特定產業培養管理人才，選擇之前須自問是否對兩個領域都感興趣</p>		

財經學群

IOH 平台／財經學群



相關學類	會計學、統計學、保險、財務金融、國際企業、財稅、經濟	興趣類型	企業型 (E)、事務型 (C)
Q&A	<p>Q：想進金融業起碼要念到研究所才有「出息」是真的嗎？</p> <p>A：是否需要念研究所，除了考量興趣、想法之外，也可以參考想投入的產業或職務的要求。若想從事理專、銀行行員等工作，研究所不是必備學歷條件，你可以考取證照來證明個人能力；若想成為分析師、交易員，則研究所學歷常被企業視為基本要求</p>		

遊憩運動學群

IOH 平台／
遊憩運動學群



相關學類	體育、舞蹈、休閒管理、運動保健、觀光事業、運動管理、餐旅管理	興趣類型	社會型 (S)、企業型 (E)
Q&A	<p>Q：課程名稱感覺都很有趣，會不會反而學不到東西？</p> <p>A：課程名稱多樣活潑，但都十分專業。此外，為了儲備進入職場工作的能力，該學群通常要求較高的實習時數及外語能力，不少科系都將第二外語列為必修。除了校系提供的專業課程，如果你願意自主學習，不妨多考取專業證照，對未來就業很有幫助</p>		

|| 第二節 ||

18 學群 雲端漫遊

「有一天，或許你會發現，最感動的不是你完成了，而是你終於鼓起勇氣開始。」

——Peter Su 《愛：即使世界不斷讓你失望，也要繼續相信愛》

認識 18 學群，除了實際參訪各大學校系、訪問親友、學長姊，以及閱讀學校相關的書面資料外，上網查資料是同學們最常使用的方式。接下來，讓我們介紹一些認識學群、學類、學系、未來出路的相關線上資源，希望能幫助你逐漸聚焦個人的生涯方向。

1 認識學群 學類

ColleGo!、大學網及興趣量表學群地圖整合了各個學群的主要內容及校系資訊，都是同學們可以輕易上手的網站，請同學們先花一些時間認識它們吧！

進入大學網首頁，點選認識大學中的認識學群

點選想要探索的學群



大學網

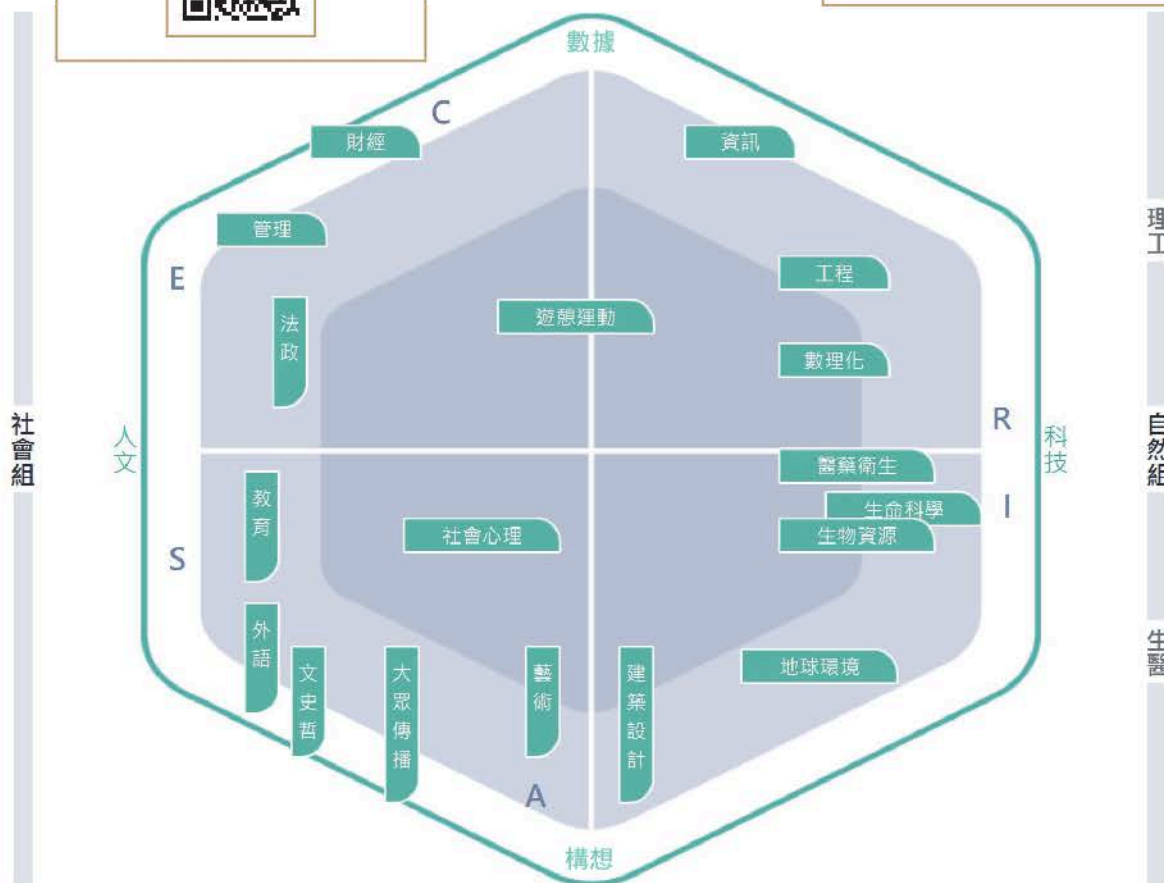
你可以查到學群的資料，包括：歷年學生人數統計、主要學系、學群資訊(核心職能、教育部學門對照、興趣類型、畢業出路、近年趨勢)、相關學群

大考中心興趣量表學群地圖

1. 進入興趣量表學群地圖



2. 大考中心依相似程度將
18學群區分為四類象限



3. 在頁面中點選想進一步瞭解的學群，就能看到詳細介紹

社會心理

學群介紹
學類介紹

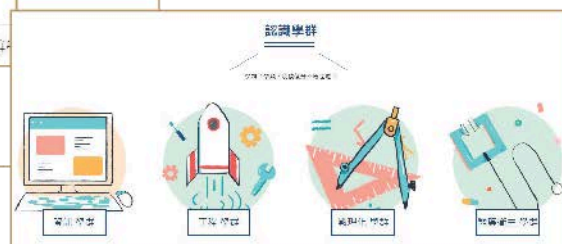
社會學
社會學乃研究人類社會體制、社會關係與社會變遷與發展之知識。其訓練通常包括：社會學理論、社會階級與體制、社會變遷與發展、社會學研究方法與方法論等基礎，並擴展至各場域，如：發展、城鄉、教育、傳播、文化、政治、經濟、產業、法律、家庭、社區、網絡、性別、宗教、醫療等社會學。此外，國內四個社會福利學系，分類上為跨兩學類：社會學、社會工作。



ColleGo! 認識學群



介紹該學群學習內容、主要學類、知識領域、核心素養、相關能力與生涯發展等



於ColleGo!首頁點選「認識學類」，依18學群分類，瀏覽每個學群中的學類介紹

ColleGo! 學類／系查詢

也可直接使用關鍵字搜尋，並依據多元能力、個人特質、知識領域、興趣類型、加深加廣課程等類別，找到相關的學群、學類、學系資料



資料來源：ColleGo!，取自：<https://techs.ceec.edu.tw/>。



在對大學學群及學類有基本的認識之後，我們要進一步認識這些學類下有哪些學系，以及開設這些校系的相關資訊。除了上述的網站外，還可運用以下的網站資源查詢：

大學問

依照地區、大學18學群、技職20類群將校系分類

依考生不同身分別整理可用的升學管道及校系

有關考試的情報、變革、日程等新聞都蒐集於此



(一) 校網

想瞭解各校的最新資訊及開課課程，也可以透過各校系的網站做查詢，一般來說有兩個路徑可供高中端參考(各校路徑名稱可能有些許差異)：

1. 認識學校歷史、校內外活動、校內系所：學校沿革、最新消息、學術單位
2. 瞭解各校升學資訊、獨立招生管道、獎學金：招生資訊、教務處

(二) 系網

1. 認識系所、師資、入學管道、未來出路：關於本系、系所成員、招生訊息
2. 瞭解課程安排、教學資源：課程規劃（課程地圖）、教學資源（教學設備）

在認識學系之後，你可以更進一步探索各校系在不同升學管道所要求的資格條件，你可以進入大學招生委員會聯合會網站連結到大學甄選入學委員會，選擇繁星推薦或

個人申請頁面，深入查詢簡章。並將探索結果作為高中選修課程的參考，盡早做好升學準備。

大學招生委員會聯合會

紅色文字部分整理出111年大學申請入學學習歷程檔案需參採之項目，可以此作為未來選擇校內課程的參考

進入當年度個人申請網頁點選校系分則查詢，可以依照考生條件、學校條件、學群分類等方式，找到想探索校系的招生簡章

查看校系的學科要求：

- 1.通過該科系要求的學科檢定
- 2.從倍率最高的科目開始篩選
- 3.篩選後仍有同分再篩一次

該校系所需的審查資料項目及說明



系所代碼	系組	學測、英語聽譯方式		甄選成績採計方式及佔總成績比例			甄選擇優同分參酌之順序		
		甄 別 段		甄 別 段					
		科目	檢定	備選倍率	甄選成績採計方式	檢定項目		檢定	佔總成績或採計比例
018422	教育學系	國文	--	--	*1.00	審查資料	60分	25%	一、審查資料 二、學測數學級分 三、學測國英數之級分總和
	原三名額	英文	--	3	*1.00	面試	60分	25%	
	性別要求	數學	必標	3	*1.00				
	預計甄選人數	社會	--	--	--				
	原件應外加名額	自然	--	--	--				
	離島外加名額	英語	--	--	--				
	離島計費外加名額								(無)
指定項目甄選費	1100	審查資料項目及說明 項目：修課紀錄(B)、學習歷程彙編(N、O)、其他(Q,成果作品及有利的資料) ※原日產學語彙本應查「量、分則」乙、審查資料項目說明表(第19頁)。 說明：(1)自傳及讀書計畫(含申請動機)請至靜宜大學資資系網頁(csm.pu.edu.tw)下載專用表格。(「下載專區」>>其他) (2)其他資料包括成果作品及有利於審查的資料。(3)審查資料將由審查委員評定成績後，加以平均計算。 1.面試在評量學生的語言能力表達、反應理解能力以及本系相關知識等。 2.評分項目：簡報及件(佔30%)、表達能力(佔30%)、面試簡報及檔檔(佔10%)、相關基本常識(含特殊才正)佔30%。							
查驗(或公告)指定	110.3.31								
項目甄選通知	110.4.12								
繳交資料截止	110.4.24 至 110.4.25								
指定項目甄選日期	110.5.1								
總成績檢定查詢	110.5.7								
同級分(分數)甄選篩選方式		一、學測國文、英文、數學之級分總和、學測數學級分、學測英文級分							
備註		1.本系為中部地區歷史悠久的實業管理學系，擁有完善的設備設施，包含七間專業實驗室、兩專業電學教室。 2.本系以培育資訊系統與應用軟體研發能力為學習核心，培養同學程式設計專業技能、網路學員網路程式、行動APP等應用軟體開發的能力，並鼓勵學生參加程式設計競賽，參加國內外重要競賽、取得國際專業認證。 3.系網址：csm.pu.edu.tw、電話：(04)26528001轉18011-3							



3
未來出路

數位科技的崛起改變了許多職業的工作型態，雖然有一些工作危在旦夕，但也有不少新的工作機會產生，大學所學的專業不見得是畢業後職業的唯一選擇，若能在投入職場前對職業世界有多一些瞭解，加上自主學習的能力，相信更能夠為多變的未來做好準備。如前面提到的「大學網」，可從「認識大學→學系查詢」的路徑進入，藉由學系介紹找到該科系的相關證照、從畢業出路中找到相關的職業選擇。

104工作世界



升學就業地圖：提供使用者可從大學或科系尋找未來方向，從中可瞭解畢業後出路概況、男女比例、所需證照、能力及其他相似科系選擇，幫助你發展更多符合自己需要的科系選項。

職務大百科：進入職務大百科後，可從職務總覽中選擇想瞭解的職業，內有相關工作機會、所需能力及薪資的資訊可供參考。

資料來源：104 工作世界，取自：<https://wow.104.com.tw/jobWorld/hs/index.html>

本單元提供的是一些更深刻認識科系的方法和資源，希望可以幫助你熟悉這些工具，在未來自行探索時能靈活地運用。

科系調查局

請你先選擇一個學群，接著善用本單元的網站資源，找到科系的詳細資料！

(我選擇 _____ 學群 Tips：Collego、大學網、興趣量表學群地圖)

學類簡介	學類	Tips：Collego、大學網、興趣量表學群地圖	該學類在校內所屬的班群或組別	Tips：校內課諮教師
	高中課程領域	Tips：Collego		
	多元能力	Tips：Collego		
	個人特質 興趣代碼	Tips：Collego、興趣量表學群地圖		
	所屬大學 (六個校系)	Tips：Collego、大學網、大學問	所屬科大 (五個校系)	Tips：大學問
校系簡介	學校／科系	Tips：Collego、各校系網站、大學網、大學問		
	校系地址	Tips：Collego、各校系網站、大學問		
	學科意涵 (科系介紹)	Tips：Collego、大學問、各校系網站		
	課程地圖	核心課程 (必修課程)		專業選修
		Tips：ColleGo!、大學網路博覽會、各校系網站		
	校系資源 (獎學金、交換生等)	Tips：各校系網站、大學網		
	大學學習歷程參採項目	Tips：大學招生委員會聯合會、大學甄選委員會—校系分別		
未來出路	相關職業	Tips：104 工作世界、大學網		
	相關證照	Tips：104 工作世界、大學網		